



IERAL



Fundación
Mediterránea



Documento de Trabajo

Año 28 – Edición N° 216 – 3 de Enero de 2022

Resultados económicos en granjas de producción intensiva de cerdos

Juan Manuel Garzón y Lucia Buchailot

jgarzon@ieral.org lbuchailot@ieral.org

Edición y compaginación
Karina Lignola y Fernando Bartolacci



IERAL Córdoba
(0351) 473-6326
ieralcordoba@ieral.org

IERAL Buenos Aires
(011) 4393-0375
info@ieral.org

Fundación Mediterránea
(0351) 463-0000
info@fundmediterranea.org.ar

Resultados económicos en granjas de producción intensiva de cerdos

Por Juan Manuel Garzón y Lucía Buchailot

Resumen

- En este informe se presentan estimaciones de resultados económicos (márgenes netos) en un sistema de producción intensiva de capones de 500 madres, en establecimientos de referencia (construcciones teóricas) que operan con distintos niveles de eficiencia, tanto en conversión alimenticia como en kilos producidos por cerda madre año. También se hace una mención a la localización de las granjas y a las diferencias de costos que pueden generarse a partir de diferentes condiciones (precios) de acceso a las materias primas más críticas (cereales, harinas proteicas).
- Con respecto a la conversión alimenticia se plantean tres posibles situaciones (valores promedio): 2,5, 2,8 y 3,1 kilos de alimento por kilo de capón producido. En cuanto a la productividad por madre, también son tres los casos alternativos: 2.563, 3.536 y 4.116 kg/madre/año. La variabilidad definida en materia de conversión y productividad, basada en referencias del mercado, configura 9 situaciones o casos posibles. A los efectos de marcar los límites y la situación media, los resultados se presentan para 3 casos (alta productividad por madre y alta conversión alimento; baja productividad por madre y baja conversión alimento; intermedia productividad por madre e intermedia conversión alimento).
- A diciembre del 2021 la granja de menor eficiencia de acuerdo a los parámetros definidos (de los 9 casos, la que consume más alimento y la de menor productividad por madre) tuvo márgenes netos de \$20,7 por kilo, mientras que la de mayor eficiencia (consume menos alimento y logra la mayor productividad por madre) márgenes de \$56,7 por kilo. Nótese que hubo \$36 por kilo de diferencia en márgenes entre estas dos granjas, una magnitud que pone de relieve el impacto que puede tener la eficiencia en el resultado económico (determinante de la permanencia o no en el negocio y de los incentivos a expandirlo).
- Los resultados económicos con los que se está cerrando el año son mejores que los de fines del 2020; la granja de eficiencia más baja tuvo en diciembre del año pasado márgenes de \$0,9 por kilo y las otras dos granjas márgenes mayores, y de magnitud parecida a las del 2021 (\$24,4 y \$39,5 por kilo, respectivamente). En la comparación "año contra año" la situación se nivela bastante, como referencia, la granja de eficiencia media tuvo un margen neto promedio de \$24,4 por kilo vendido en el 2020 y de \$25,9 por kilo en el 2021.
- De acuerdo a las estimaciones, los costos medios totales de una granja emplazada a 450 km del puerto de Rosario (sur de Córdoba) en diciembre se aproximaban a \$124,4 por kilo producido y comercializado en el caso de granjas de alta eficiencia, a \$139 por kilo en granjas de eficiencia media y \$162,3 por kilo en granjas de

eficiencia baja. Se intuye que son muy pocas las granjas de Argentina que entrarían en la categoría de "eficiencia alta", los parámetros base de ese modelo son muy exigentes, y la gran mayoría de establecimientos se estaría reflejando mejor en las otras dos categorías ("eficiencia media" o "eficiencia baja") o en alguna situación intermedia a ellas.

- En el mes de diciembre los costos medios de las granjas se ubicaron entre 39% y 40% por encima de los valores del mismo mes del año pasado en términos nominales y entre 6% y 7% por debajo en términos reales (los costos ajustando menos que el nivel general de precios de la economía). Los costos de sanidad e inseminación y de genética lideran la suba de costos, con subas reales de 28% y 5%, respectivamente. Por el contrario, los costos de alimentación, que son claves para la ecuación de los establecimientos, muestran un ajuste en términos reales de un 9%. Por su parte, los ingresos por ventas muestran un crecimiento superior al de los costos totales, de la mano de un aumento del 57% en términos interanuales del precio del capón, que explica la mejora de los márgenes.
- Finalmente, se sensibilizaron los costos de una granja de eficiencia media en tres localizaciones alternativas: "Malena" (450 km puerto), "Marcos Juárez" (150 km puerto) y "Rosario" (0 km puerto). En este ejercicio de simulación se mantienen todos los parámetros productivos y precios, sólo se modifican los costos de acceso a la materia prima base para la alimentación de los animales (maíz y harina de soja), que se suponen decrecientes a mayor distancia de Rosario (según costos de transporte).
- Con valores para diciembre, la granja emplazada en Malena, de mayor distancia a los puertos de Rosario, muestra un costo total de \$139,0 por kilo, le sigue Marcos Juárez con \$141,6 por kilo y finalmente, Rosario con \$145,3 por kilo. Hay más \$6 de diferencia por kilo producido (+5%) entre una granja que paga precios "lentos" de materias primas (cercanía de Rosario) y otra que paga precios "descontados" por tarifas de fletes de una distancia de entre 400-500 km (sur o norte de Córdoba), para similar eficiencia productiva y demás costos de inversión y funcionamiento.
- En términos de márgenes netos, la granja de eficiencia media localizada en Malena tuvo un MN promedio de \$25,9 por kilo en el 2021, mientras que la misma granja, pero emplazada en Rosario de \$19,6, es decir, por una localización menos ventajosa los márgenes netos de la segunda se vieron reducidos en un 24% respecto de los de la primera.

Resultados económicos en granjas de producción intensiva de cerdos

Por Juan Manuel Garzón y Lucía Buchailot

Introducción

El IERAL viene realizando un seguimiento de los resultados económicos de la actividad porcina desde hace varios años, mediante la estimación de márgenes netos en modelos de referencia de producción intensiva de capones.¹

Este informe presenta estimaciones actualizadas de márgenes para un sistema de producción intensiva de 500 madres (teórico), que se lleva adelante en establecimientos con distintos niveles de eficiencia, tanto en conversión alimenticia como en kilos producidos por cerda madre año, y que se emplazan en diferentes localizaciones alternativas. La intención es mostrar qué sucede con el resultado económico de las granjas cuando se modifica la eficiencia productiva con la que logran gestionar el negocio y/o cuando se presentan diferencias en los precios de compra de las materias primas que constituyen la base de alimentación de los animales (maíz, harina de soja). Los modelos productivos son estimados a precios de mercado, relevados por IERAL de fuentes secundarias y/o generados vía consultas a actores del sector.

Con respecto a la conversión alimenticia se plantean tres posibles situaciones (valores promedio): 2,5, 2,8 y 3,1 kilos de alimento por kilo de capón producido. En cuanto a la productividad por madre, también son tres los casos alternativos: 2.563, 3.536 y 4.116 kg/madre/año. En cuanto a la localización, se suponen tres posibles emplazamientos, Rosario, Marcos Juárez (sudeste de Córdoba) y Malena (sur de Córdoba), los que se asocian cada uno de ellos a una determinada distancia del centro de formación de precios de granos y/o sus derivados (puertos Rosario).²

Nótese que de los supuestos de eficiencia definidos surgen 9 escenarios o situaciones, casos en los que las granjas diferirán ya sea en sus costos, en sus ingresos y/o en ambas variables, y que por ende determinarán otros tantos resultados económicos. Con esta simulación se espera poder cubrir la variabilidad que seguramente existe en materia de

¹ Ver Garzón J.M y Rossetti V.: Actualidad de la Cadena de Cerdo. Documento de Trabajo N°188, IERAL de Fundación Mediterránea, diciembre de 2019; Garzón J.M y Rossetti V.: ¿Los márgenes en granjas porcinas empiezan su recuperación? Documento de Trabajo N°176, IERAL de Fundación Mediterránea, noviembre de 2018; Garzón J.M. y Rossetti V.: “Se profundizan los márgenes negativos en las granjas de producción intensiva de cerdos”, Documento de trabajo N°173, IERAL de Fundación Mediterránea, julio de 2018. Garzón J.M. y Rossetti V.: “¿Puede generar problemas la baja del IVA en las granjas de cerdo?”, Documento de trabajo N°168, IERAL de Fundación Mediterránea, diciembre de 2017.

² En un país con excedentes de materias primas en prácticamente todas sus zonas de producción (producción mayor que el consumo local), la demanda externa es clave en la formación de los precios internos; en el caso del maíz o la soja, los precios internacionales que reciben los exportadores (ajustados por tipo de cambio, gastos comerciales y política comercial) definen los precios internos en los puertos de Rosario, luego los productos van disminuyendo su valor a medida que se adentran en el territorio, recibiendo un “descuento” que suele ser equivalente o muy próximo a lo que cuesta su transporte hasta zona portuaria.

eficiencia a nivel de granjas “reales”; no puede desconocerse que en el mercado conviven granjas que logran estándares muy elevados en materia de conversión y productividad por madre con otras que, por motivos varios, vinculados seguramente a debilidades de gestión, no alcanzan niveles tan satisfactorios en estos parámetros (o los logran, pero no consiguen mantenerlos).

Si bien se presentarán los resultados económicos de los nueve casos definidos, el análisis detallado focaliza en 3 de los 9 casos posibles:

1. Granja que logra conversión alimenticia de 3,1 kg/alimento por kg/capón y 2.563 kg/madre/año. Este caso se referirá como el de “eficiencia baja”.
2. Granja que logra conversión alimenticia de 2,8 kg/alimento por kg/capón y 3.536 kg/madre/año. Se trata del caso de la “eficiencia media”.
3. Granja con conversión alimenticia de 2,5 kg/alimento por kg/capón y 4.116 kg/madre/año. El caso de la “eficiencia alta”.³

En el caso de la localización, y a los efectos de simplificar, se presentarán los costos de 3 casos, aquellos que se corresponden con granjas de “eficiencia media” según la definición anterior.

Los ingresos

Los ingresos de las granjas dependen de la venta de los kilos de capón producidos, así como también, aunque en mucho menor medida, de la venta de animales de refugio⁴.

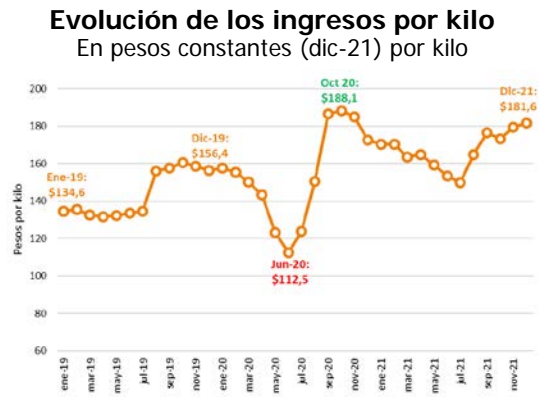
Para determinar los ingresos se tienen en cuenta los distintos casos planteados en materia de productividad por madre y en lo que hace a precios de venta, se supone una comercialización según precio máximo promedio mensual del capón tipificado, según informa periódicamente el Ministerio de Agricultura, Ganadería y Pesca de la Nación.⁵

Repasando lo sucedido en el 2020, se observa que el sector enfrentó un contexto muy adverso en materia de precios en la primera mitad del año, con valores declinantes en términos nominales. Para tener referencias, mientras que en el primer trimestre 2020 el precio del capón (tipificado máximo) se mantuvo estable alrededor de los \$77/\$78 por kilo, en los meses siguientes comenzó a descender hasta tocar un mínimo en junio de \$61,5 / kilo.

³ De acuerdo a las consultas realizadas en el sector, no habría muchos establecimientos logrando (en forma sostenida, todas las semanas/meses) resultados de eficiencia tan buenos como los que propone el caso de la granja de “eficiencia alta”. Según las referencias, el grueso de los establecimientos de esta escala (medianos / grandes) se estaría ubicando más bien entre los casos de “eficiencia media” y “eficiencia baja”.

⁴ Se repone el 40% de las madres al año y la venta de las mismas se valúa al 72% del precio del kilo del capón.

⁵ De acuerdo a comentarios recabados en el mercado, puede suceder que algunas granjas no logren cobrar el precio *máximo* del capón tipificado, de ser este el caso, sería más representativo usar el precio *promedio* del capón tipificado, el que también es publicado semanalmente por el MAGyP y que como puede inferirse se ubica por debajo del precio máximo.



Fuente: IERAL de Fundación Mediterránea en base a Ministerio de Agricultura, Ganadería y Pesca.

Afortunadamente para la actividad, la situación mejoró en la segunda parte del año. En efecto, en el segundo semestre los valores recuperaron terreno con fuertes subas. Esta tendencia creciente en términos nominales continuó a lo largo del 2021, hasta llegar a \$178 estimados para el mes de diciembre.

Teniendo en cuenta la venta de madres y padrillos de refugio, y ajustando precios nominales por inflación (valores en términos reales), los ingresos se habrían ubicado en \$181,6 por kilo en diciembre del 2021, un 5% por encima del valor de un año atrás, y levemente por debajo del pico alcanzado en octubre-2020 (\$188,1). Además, ampliando la perspectiva puede notarse que los ingresos de dic-21 superan en un 16% a los de dic-19 (a precios constantes de dic-21).

De acuerdo a las estimaciones, los ingresos medios generados entre enero y diciembre de este año fueron 60% superiores a los del mismo período del 2020 en términos nominales y 8,5% mayores en términos reales.

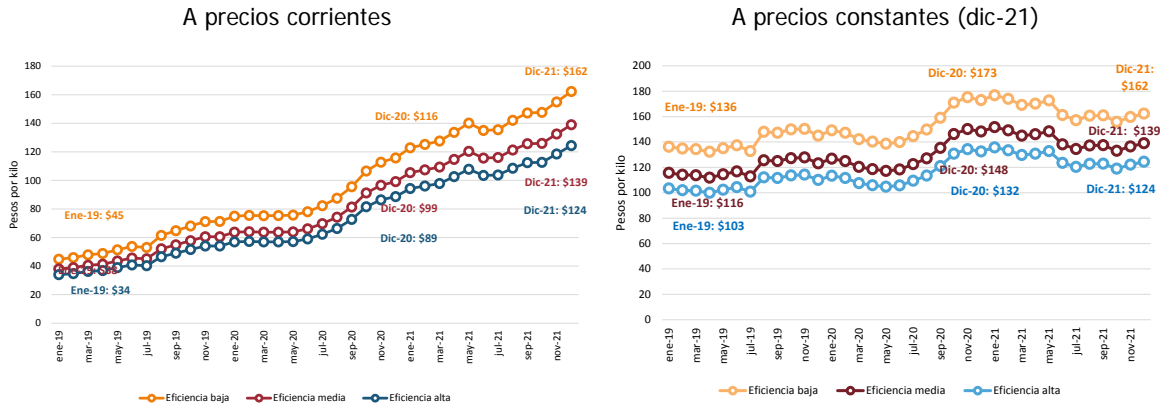
Los costos

Los costos se mantuvieron bastante estables en el primer semestre del 2020, no así en el segundo, cuando mostraron una fuerte aceleración (+42% nominal entre julio y diciembre). La presión sobre los gastos continuó durante casi todo el primer semestre de 2021, alcanzándose valores muy altos en el mes de mayo. En el mes de junio se produce un leve retroceso, pero a partir de allí las erogaciones comienzan nuevamente a escalar. En la comparación interanual, los costos de diciembre se ubican entre 39% y 40% por encima del mismo mes del año previo en términos nominales según los casos, mientras que presentan una caída de entre 6% y 7% en términos reales.

De acuerdo a las estimaciones, y tomando como referencia una granja emplazada en Malena (450 km Puerto Rosario), en diciembre de 2021 el costo por kilo producido se aproximaría a \$162 en las granjas de eficiencia baja, a \$139 en las de eficiencia media y a \$124 en las de eficiencia alta. A su vez, se observa una baja en estos costos en los últimos meses cuando se ajusta según inflación general (por caso, superaban los \$175 / kilo en granjas de baja eficiencia).

Evolución de los costos

En \$/kilo

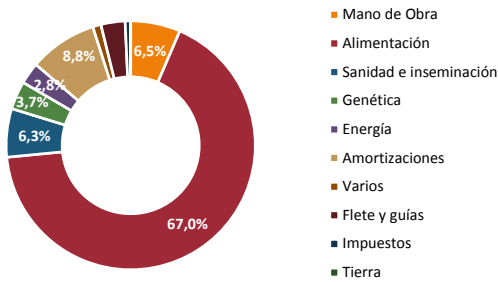


Fuente: IERAL de Fundación Mediterránea.

Como fue comentado en otras oportunidades, el componente de mayor incidencia en los costos, y por amplia diferencia, es el alimento de los animales. De la mano de la importante suba de precios internacionales de commodities agrícolas, la participación de este ítem se incrementó en el último cuatrimestre del 2020 hasta llegar al 69% de los costos totales, manteniéndose este porcentaje muy elevado durante todo el primer cuatrimestre del 2021. Luego de unos meses de baja, vuelve a recuperarse para ubicarse finalmente en el 67% al mes de diciembre.

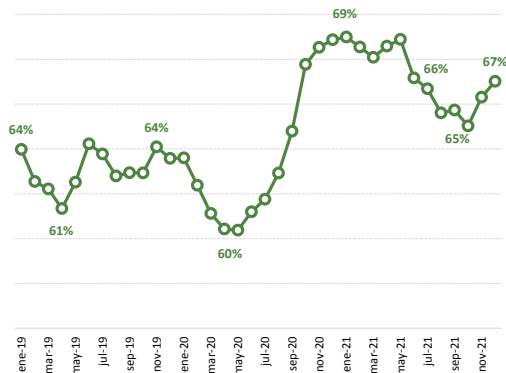
Participación de los componentes del costo (dic-21)

En porcentajes, Granja eficiencia media



Evolución de la participación del gasto en alimentación

En porcentajes, Granja eficiencia media

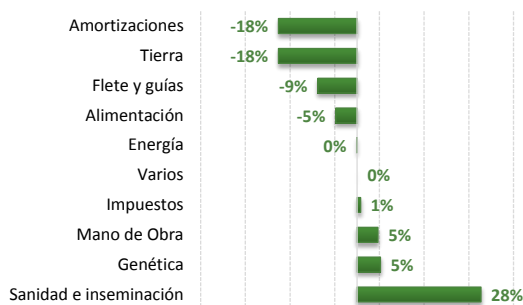


Fuente: IERAL de Fundación Mediterránea.

Las amortizaciones constituyen el segundo ítem en términos de importancia⁶. En diciembre de 2021 representaban entre el 8,5% y el 10,4% de los costos totales (dependiendo de la eficiencia de la granja), este concepto junto al de la tierra, los fletes y guías y la alimentación se han abaratado en términos reales y han disminuido su participación relativa en los costos. La tierra y las amortizaciones ajustan en términos reales por la apreciación del tipo de cambio (ambos conceptos están atados al dólar). La mano de obra subió un 5% en términos reales, al igual que la genética, mientras que, el componente sanidad e inseminación presentó el aumento más significativo (+28% interanual, a valores constantes, dic-2021).

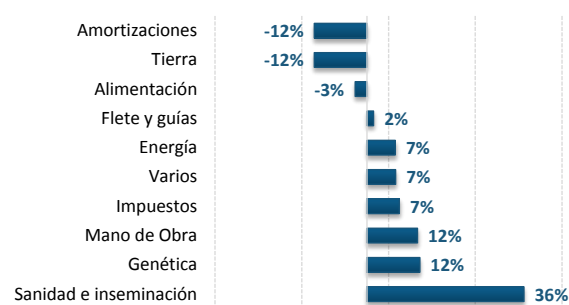
Evolución de los costos*

Variación interanual real – diciembre 2021



Cambio en la estructura de costos*

Variación interanual de la participación – diciembre 2021



*Granja de eficiencia media, localización Malena.

Fuente: IERAL de Fundación Mediterránea.

Los resultados económicos

En este apartado se presentan estimaciones de resultados económicos. Se utiliza el concepto de márgenes netos por kilo vendido. Este indicador de beneficios surge de descontar de los ingresos por venta de capones y animales de refugio, todos los costos, incluyendo las amortizaciones, los impuestos (salvo el Impuesto a las Ganancias) y el costo de oportunidad de la tierra que ocupan las instalaciones de las granjas.

Las estimaciones muestran que los márgenes son altamente sensibles al nivel de eficiencia de la granja; en diciembre de 2021 los establecimientos de eficiencia baja tienen márgenes de \$20,7 por kilo producido, mientras que los de eficiencia alta márgenes de \$56,7 / kilo. Nótese que hay poco más de \$36 de diferencia entre los extremos. El caso de la granja de eficiencia media muestra un margen positivo de \$42,6 por kilo.

⁶ Se considera una inversión inicial de USD 7.000 por madre.

Desde que se realiza esta medición de resultados económicos, se identifica un patrón estacional en la evolución de los márgenes, descienden durante los meses de otoño / invierno (particularmente mayo, junio, julio), para recuperarse luego hacia fines del año. En el año 2019 las granjas de menor eficiencia registraron un margen promedio mensual de \$4,5 por kilo producido (a precios constantes de dic-21), equivalente al 3,2% de los costos totales, con 4 meses (enero, marzo, mayo y junio) de márgenes negativos. Por su parte, las granjas de eficiencia media y alta presentaron márgenes positivos durante todo el año, de un promedio mensual de \$24,7 y \$36,9 por kilo de capón producido (a valores de dic-21), montos que representaron un 20,7% y un 34,7% del costo total, respectivamente.

Márgenes económicos mensuales por tipo de granja*

Pesos por kilo producido, a precios constantes de diciembre 2021

	Año 2019	Año 2020	Año 2021	Var i.a. 2021/2020	dic-20	dic-21
<i>Margen mensual con amortizaciones (\$/kg)</i>						
Eficiencia baja	4,5	2,8	3,5	25,0%	0,9	20,7
Eficiencia media	24,7	24,4	25,9	6,1%	24,4	42,6
Eficiencia alta	36,9	37,8	40,3	6,8%	39,5	56,7
<i>Margen mensual sin amortizaciones (\$/kg)</i>						
Eficiencia baja	24,3	23,3	22,3	-4,4%	21,5	37,6
Eficiencia media	39,0	39,3	40,5	3,1%	39,3	54,9
Eficiencia alta	49,3	50,5	52,0	3,0%	52,4	67,3

*Localización Malena.

Fuente: IERAL de Fundación Mediterránea.

El año 2020, por su parte, estuvo marcado por una fuerte volatilidad. Las granjas de menor eficiencia comenzaron con márgenes de alrededor de \$9,9 por kilo, luego cayeron a terreno fuertemente negativo entre mayo, junio y julio (llegando a -\$26,5 a valores de dic-21) para recuperarse con fuerza a partir de allí hasta tocar un techo de \$29,0 en septiembre; el margen promedio mensual 2020 se ubicó en \$2,8 por kilo (1,8% del costo total).

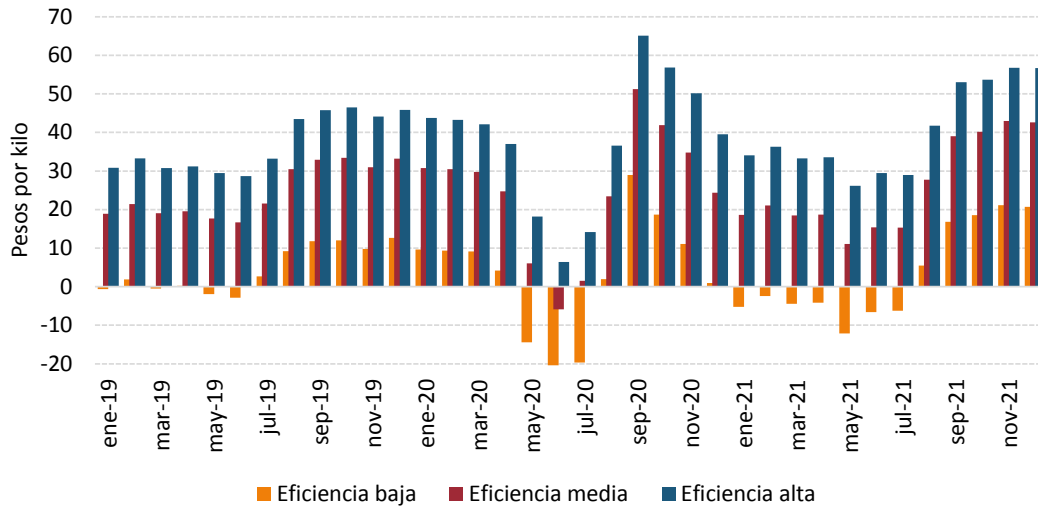
Esta misma evolución tuvieron los márgenes en las granjas de eficiencia media y alta, aunque la mejor performance alimenticia y productiva les permitió mantenerse en terreno positivo durante todo el año, con la única excepción del mes de junio para los establecimientos de eficiencia media (con una pérdida de \$5,9 por kilo). El margen promedio de los establecimientos más eficientes fue de \$37,8 por mes (32,6% del costo total), medidos a valores de diciembre 2021, y el de los de eficiencia media fue de \$24,4 (18,8% del costo).

Finalmente, en el corriente año, las granjas de eficiencia baja enfrentaron en promedio márgenes de \$3,5 por kilo producido (2,1% del total de los costos), ubicándose en terreno positivo, a pesar de situarse durante todo el primer semestre en campo negativo. En cuanto a las granjas de eficiencia intermedia y alta, enfrentaron márgenes positivos a lo

largo del año y lograron en promedio \$25,9 y \$40,3, respectivamente. Nótese el similar comportamiento para los valores promedio de esta variable en 2020 y 2021.

Evolución de márgenes netos en granjas intensivas porcinas, según nivel de eficiencia productiva*

A precios constantes de diciembre 2021



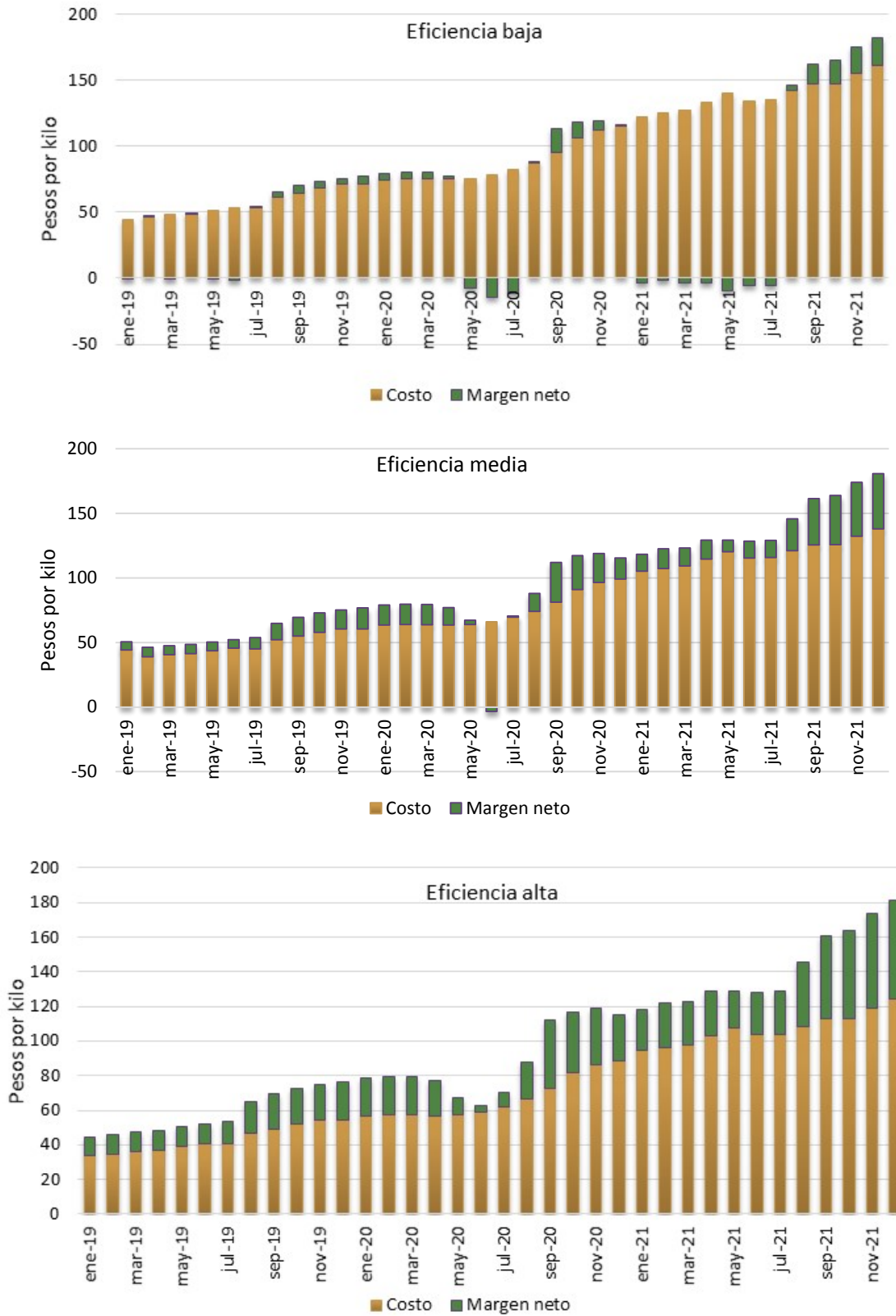
*Localización Malena.

Fuente: IERAL de Fundación Mediterránea.

A continuación, se muestran los costos totales y márgenes obtenidos por los tres tipos de granjas analizados, medidos a valores corrientes, entre enero de 2019 y diciembre de 2021.

Evolución de los márgenes netos y los costos

A precios corrientes – Por tipo de granja

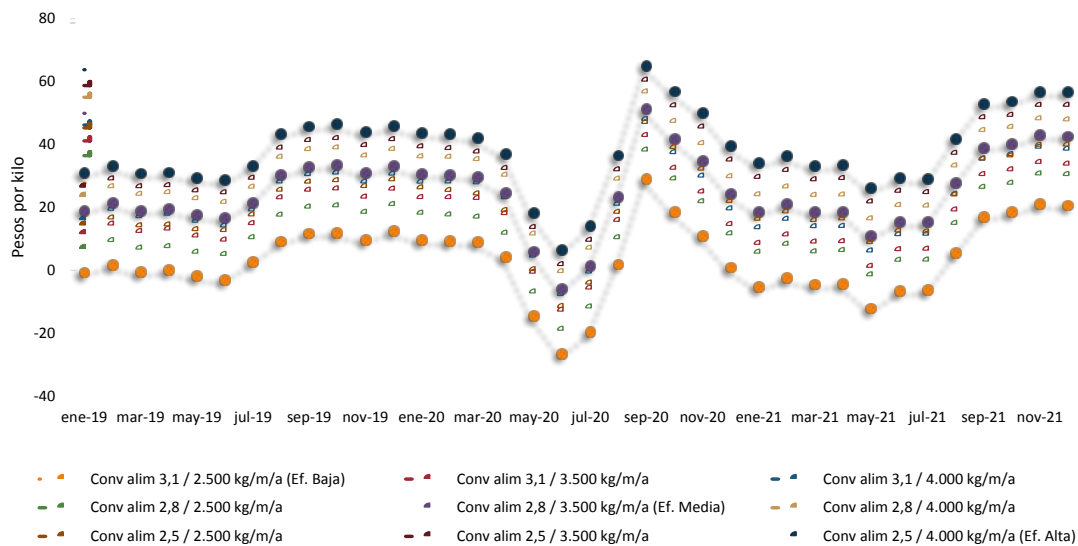


Fuente: IERAL de Fundación Mediterránea.

Considerando todas las combinaciones posibles entre los tres niveles de los parámetros de conversión alimenticia (kilos de alimento por kilo de capón) y los tres de eficiencia productiva (kilos por madre por año), se muestra en el siguiente gráfico la evolución de los márgenes a valores constantes (dic-21) de los 9 casos posibles.

Evolución de los márgenes netos según eficiencia de la granja

En \$ por kilo, a precios constantes (dic-21)



Fuente: IERAL de Fundación Mediterránea.

Costos y márgenes según localización de la granja

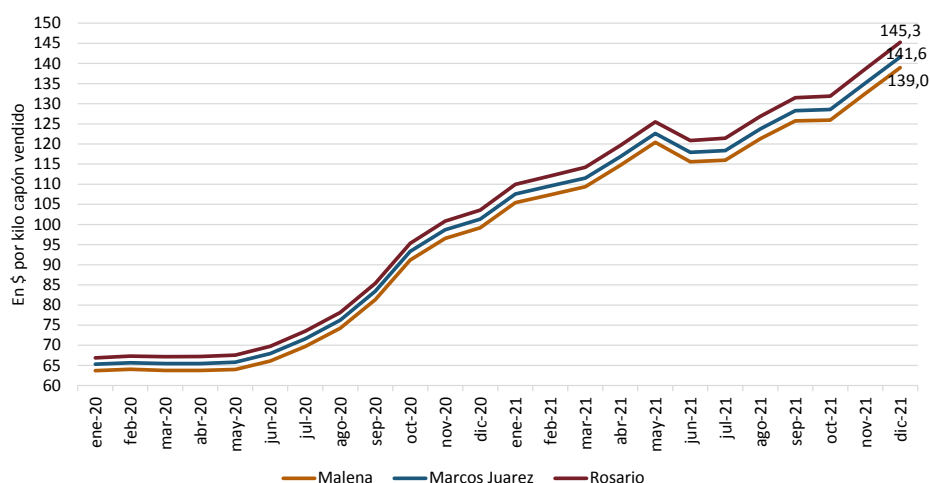
Focalizando en granjas de eficiencia intermedia, en esta sección se indaga en las posibles implicancias sobre costos y márgenes de la ubicación geográfica del establecimiento. Se entiende que la localización de la granja influirá en el precio que esta deberá pagar para acceder a dos componentes claves en la dieta alimenticia de los animales: a) maíz; b) harina / expeller de soja.⁷ Se trabaja con el supuesto que, en zonas de fuerte producción

⁷ La localización también debe influir en el precio efectivo (“a salida de granja”) que reciben las granjas por los animales que comercializan, considerando diferentes distancias a principales frigoríficos y una determinada capacidad de pago de los establecimientos industriales por los animales que ingresan a procesamiento. Lamentablemente no se dispone de

agrícola (Córdoba, Santiago del Estero, Santa Fe, Buenos Aires), una mayor distancia entre la granja y los puertos de Rosario reduce el costo de acceso a las materias primas en una magnitud equivalente al costo de traslado de los productos entre esos puntos.⁸ Para determinar dichas variaciones, se toman como referencia las siguientes locaciones y supuestos⁹: a) Rosario, emplazamiento que no incluye descuento de flete para las materias primas respecto de sus precios FAS Rosario; b) Malena, incluye un descuento equivalente a un flete de 450 km; c) Marcos Juárez, incluye un descuento equivalente a un flete de 150 km.¹⁰

Evolución de los costos totales en una granja de eficiencia media, distintas localizaciones

En \$/kg a precios corrientes



Fuente: IERAL de Fundación Mediterránea.

Como era de esperar, el menor costo total entre las sensibilizaciones realizadas los presenta la granja emplazada en Malena, la de mayor distancia a los puertos de Rosario, con un costo total por kilo de \$139,0 en diciembre; le sigue Marcos Juárez con \$141,6 por kilo y finalmente, Rosario con el mayor valor, de \$145,3 por kilo. Nótese que hay poco

suficiente información para incorporar posibles divergencias en estos precios efectivos, incorporándose en todos los casos precios de venta y tarifas de fletes “similares” (distancia 500 km.) para todos los establecimientos, independientemente de su localización.

⁸ Esta regla aplica claramente en la mayoría de regiones productoras de zona núcleo, mientras que pierde intensidad en zonas productivas en las que el consumo de granos se encuentra muy nivelado con la producción (ejemplo, San Luis, Entre Ríos) o en años en los que, por problemas climáticos, la abundancia relativa de granos en el entorno local se ve muy reducida.

⁹ Se han seleccionado dichas localidades como mera referencia de una determinada distancia a Rosario.

¹⁰ Para descontar los precios FAS Rosario de las materias primas se utilizan tarifas de referencia (FECOTAC, FADEEAC) ajustadas en un 30% a los efectos de corregir por posibles diferencias entre las tarifas sugeridas y sus valores de mercado y/o dar lugar a situaciones donde los precios de las materias primas se encuentran levemente por encima de sus valores de paridad teóricos.

más de \$6 de diferencia por kilo producido (+5%) entre una granja que paga precios “llenos” de materias primas (cercanía de Rosario) y otra que paga precios “descontados” por tarifas de fletes de una distancia de entre 400-500 km (sur o norte de Córdoba), para similar eficiencia productiva y demás costos de inversión y funcionamiento.

En términos de márgenes netos, la granja de eficiencia media localizada en Malena tuvo un MN promedio de \$25,9 por kilo en el 2021, mientras que la misma granja, pero emplazada en Rosario de \$19,6, es decir, por una localización menos ventajosa los márgenes netos de la segunda se vieron reducidos en un 24% respecto de la primera.

En síntesis, una localización más ventajosa en términos de costo de materias primas podría compensar (en menor o mayor proporción) debilidades en materia de eficiencia productiva, o también podría pensarse desde el lugar opuesto, una desventaja de localización exige mayor eficiencia productiva (particularmente de conversión alimenticia) a una granja a los efectos de lograr resultados económicos similares a los de una granja con mejor acceso a las materias primas.

Esta publicación es propiedad del Instituto de Estudios sobre la Realidad Argentina y Latinoamericana (IERAL) de Fundación Mediterránea. Dirección Marcelo L. Capello. Dirección Nacional del Derecho de Autor Ley Nº 11723 - Nº 2328, Registro de Propiedad Intelectual Nº (en trámite). ISSN Nº 1850-9800 (correo electrónico). Se autoriza la reproducción total o parcial citando la fuente. Sede Buenos Aires y domicilio legal: Viamonte 610, 2º piso (C1053ABN) Buenos Aires, Argentina. Tel.: (54-11) 4393-0375. Sede Córdoba: Campillo 394 (X5000GTH) Córdoba, Argentina. Tel.: (54-351) 472-6525/6523. E-mail: info@ieral.org ieralcordoba@ieral.org